

RESTAURÁTORSKÁ DOKUMENTACE

Restaurátorský průzkum a záměr

kovových prvků, krbu a vstupních dveří budovy Galerie moderního umění v Hradci Králové



Září 2015

Obsah:

I. Lokalizace památky:	2
II. Údaje o památce:	2
III. Údaje o akci:	2
IV. Popis památky	3
V. Restaurátorský průzkum	5
VI. Restaurátorský záměr	7
VII. Specifikace doporučených materiálů	10
VIII. Fotodokumentace	11

Příloha: Ing. Zuzana Valentová, Ing. Michal Pech, *Materiálový průzkum – Hradec Králové – bronzová socha alegorie Obchodu, Galerie moderního umění, Praha 2015.*

Počet stran: 45

Autor fotografií: Mgr. Marcel Hron

Zpracování dokumentace: Mgr. Marcel Hron, Bc. Eva Haškovcová

I. Lokalizace památky:

- 1. Obec:** Hradec Králové
- 2. Část obce:** Hradec Králové
- 3. Okres:** Hradec Králové
- 4. Kraj:** Královéhradecký
- 5. Adresa:** Tomkova 139, Hradec Králové
- 6. Název objektu:** Galerie moderního umění – býv. Záložní úvěrový ústav
- 7. Rejstříkové číslo objektu:** 37396/6-4522
- 8. Památkou od:** 3. 5. 1958
- 9. Název památky:** kovové prvky

II. Údaje o památce:

- 1. Autor:** návrh budovy Osvald Polívka, plastiky u hlavního vchodu Ladislav Šaloun
- 2. Datace:** 1911 - 12

III. Údaje o akci:

- 1. Vlastník památky:** Královéhradecký kraj
- 2. Hospodaření se svěřeným majetkem kraje:** Galerie moderního umění
v Hradci Králové
- 3. Objednatel:** RenoArt s.r.o.
Riegrova 344, 544 01 Dvůr Králové nad Labem
IČO: 47473215, DIČ: CZ 47473215
- 4. Zhotovitel:** Mgr. Marcel Hron, akademický sochař a restaurátor
povolení k restaurování MKČR č. j. 6795/1997
Školní 639/II, 33703 Rokycany
IČO: 65552181, DIČ: CZ6902122194
- 5. Památkový dohled:** NPÚ, ÚOP v Josefově

IV. Popis památky

Galerie moderního umění v Hradci Králové se nachází v historickém centru města, v pozdně secesní budově bývalého Záložního úvěrového ústavu, postavené podle návrhu arch. Osvalda Polívky v letech 1911 – 12. Na vstupním průčelí jsou umístěny bronzové plastiky Ladislava Šalouna, alegorie Obchodu a Úrody. V interiérech budovy je v původní podobě, pouze s malými úpravami, zachována vstupní hala v přízemí a interiéry v prvním poschodí (štuková výzdoba, vitráže). Prostory v přízemí jsou upraveny pro pořádání krátkodobých výstav, ve čtyřech patrech je instalována rozsáhlá stálá expozice České výtvarné umění 20. století.¹

A. KOVOVÉ PRVKY

BRONZOVÉ ALEGORICKÉ SOCHY 2X

Jedná se o dvě bronzové sochy - alegorie Obchodu a Úrody, umístěné po stranách špalety hlavního vchodu do budovy. Figury jsou ztvárněny v mírně nadživotní velikosti a osazeny na stupňovitých čtvrtkruhových soklech.

MĚDĚNÉ VÝKLADCE V PROSTORU ZÁDVEŘÍ 2X

Za hlavním vstupem do budovy v prostoru zádveří na levé a pravé straně jsou osazeny prosklené mělké, měděné výkladce obdélného tvaru, které těmto stranám dominují.

HRAZDA PRO ZÁVĚS (inv. č. D9)

Dřevěná hrazda čtvercového průřezu, upevněná v mosazných úchytech a doplněná mosaznými kroužky na závěs.

MOSAZNÉ TERČE NA OBLOŽENÍ 94 ks (inv. č. Z13)

Kruhové terče, vyražené z mosazného plechu, umístěné na obkladu z leštěného mramoru. Vždy se jedná o jeden větší terč lemovaný plochým páskem a perlovcem, Jeho vnitřní plochu dekorují voluty, vymezené mřížkou z plochých pásků. Střed terče tvoří jednoduchá, oble vypouklá rozeta. Ústřední velký terč je obklopen čtyřmi menšími terči, s vypouklým středem a dvěma plastickými subtilními kroužky po obvodu.

Terče jsou v obkladu uchyceny na závit v ploché hlavě šroubu, který je zašroubován do dřevěného špalíku vsunutého do otvoru v obložení.

¹ Cit. <http://www.galeriehk.cz/index.php?con=3>, vyhledáno 11. 9. 2015.

KRYCÍ MŘÍŽE RADIÁTORU

Dekoratивní mříže z mosazného plechu, zdobená drobnými prořezávanými rozetami. Mříž je přichycena pomocí nýtů v dřevěném rámu dvoukřídlých dvířek krytu radiátoru. Zavírání je zajištěno obrtlíky.

MOSAZNÁ OSVĚTLOVADLA

Pasířsky a výtvarně slohově zpracované lustry z mosazného plechu a skla.

VĚŠÁKY A STOJANY NA DEŠTNÍKY (inv. č. VS4 a Z12)

Krátké měděné věšáky z hranolových prutů s okosenými hranami a volutově stočenými konci. Věšáky vyrůstají ze čtvercových podložek, které jsou uchyceny k mramorovému obkladu stěny.

B. VSTUPNÍ OPLECHOVANÉ DVEŘE VČETNĚ NADSVĚTLÍKU (inv. č. D1)

Průčelí domu vévodí, společně se sochami, i honosný vstup dvoukřídlými, mědi oplechovanými, dveřmi s nadsvětlíkem.

C. KRB (inv. č. OB5)

ZDOBNÉ MĚDĚNÉ PRVKY KRBU

Krb z leštěného mramoru je ve spodní části zdoben geometrickými prvky, provedenými v nízkém reliéfu.

KAMENNÝ OBKLAD KRBU

Povrch krbu tvoří obklad z leštěných mramorových desek, doplněných měděným dekorem. Nad krbem je v mramorovém rámu umístěna nápisová deska z mramoru odlišného odstínu a žilkování. Písmo na desce je sekané, zvýrazněné zlacením.

V. Restaurátorský průzkum

Restaurátorský průzkum je vypracován pro potřeby vlastního restaurátorského zákroku. Restaurátorský průzkum odhalí skutečný stav památky a určí nejvýznamnější typy poškození, je základním nástrojem restaurátora pro poznání a klasifikaci stavu památky v prostoru a čase. Další průzkum a lokalizace poškození bude probíhat po dobu rest zákroku a jeho výsledky budou součástí restaurátorské zprávy, např. v podobě grafického záznamu druhů a rozsahu poškození.

A. KOVOVÉ PRVKY

BRONZOVÉ ALEGORICKÉ SOCHY 2X

Plastiky se při optickém ohledání zdají být v dobrém stavu. Jejich největší problém představuje druhotný nevyhovující černo zelený nátěr, pokrývající celý povrch bronzu. Tuto úpravu bude nutné celoplošně osnímat, povrch dočistit a následně zakonzervovat. Teprve po sejmutí nátěru bude patrný skutečný stav povrchu pod ním, míra starší patiny, barevných změn a nestejnorodosti, plastických poškození, případně vysprávek, které bude nutné restaurovat.

Z nátěru byl odebrán drobný vzorek a odeslán na laboratorní rozbor. Ve vzorku bylo nalezeno pojivo na bázi vysychavého oleje, rozpustné v 5% roztoku NaOH. Zpráva z rozboru tvoří přílohu tohoto dokumentu.²

MĚDĚNÉ VÝKLADCE V PROSTORU ZÁDVEŘÍ 2X

Mělké výkladce se dochovaly kompletní a v relativně dobrém stavu. Měděné části jsou pokryty měděnkou, která představuje přirozenou korozní a ochrannou vrstvu. Povrch je pouze znečištěn prachem z ovzduší. Jejich vnitřní prostor je vyložen rudým sametem, který vykazuje známku zanesení prachových depositů ze stavební činnosti.

HRAZDA PRO ZÁVĚS (inv. č. D9)

Zmíněná hrazda pro závěs zcela chybí, ale s ohledem na koncepci budoucího užívání budovy se tato nebude obnovovat.

Stávající garniž v protějším vchodě je zanesena náletovými deposity a deposity ze stavebních úprav interiéru. Mosazné prvky vykazují dlouhodobou absenci preventivní údržby, což znamená, že povrch materiálu na sobě nese zčernalé korozivní produkty, které je nutné v rámci restaurátorského zákroku zeslabit či odstranit. Toto bude řešeno se zástupci NPÚ při vlastní realizaci.

² Ing. Zuzana Valentová, Ing. Michal Pech, *Hradec Králové – bronzová socha (alegorie Obchodu) u vchodu Galerie moderního umění*, Praha, 2015.

MOSAZENÉ TERČE NA OBLOŽENÍ 94 ks (inv. č. Z13)

Terčíky se dochovaly v dobrém stavu, jsou pouze pokryty měděnkou, která představuje přirozenou korozní a ochrannou vrstvu a zašpiněny prachem z ovzduší. Několik terčíků však chybí, bude nutné je zhotovit nové dle stávajících.

KRYCÍ MŘÍŽE RADIÁTORU

Výplně se dochovaly v dobrém stavu, jsou pouze pokryty měděnkou, která představuje přirozenou korozní a ochrannou vrstvu a zašpiněny prachem z ovzduší.

MOSAZNÁ OSVĚTLOVADLA

Většina osvětlovadel se dochovala v dobrém stavu, jsou pouze znečištěna prachem z ovzduší. Některá skleněná stínidla jsou rozbitá, nebo poškozená.

VĚŠÁKY A STOJANY NA DEŠTNÍKY (inv. č. VS4 a Z12)

Jedná se o prvky z měděného – bronzového materiálu, které opět na sobě mají velké vrstvy náletových depositů a nečistot ze stavební činnosti v interiéru. Začernalý povrch – koroze, je důkazem zanedbané preventivní údržby.

B. VSTUPNÍ OPLECHOVANÉ DVEŘE VČETNĚ NADSVĚTLÍKU (inv. č. D1)

Dveře se dochovaly kompletní a funkční. Chybí pouze nápisová destička na poutci mezi křídly a nadsvětlíkem. Měděné části jsou pokryty měděnkou, která představuje přirozenou korozní a ochrannou vrstvu. Oplechování dveří je na několika místech poškozeno druhotně zatlučenými železnými hřebíky. Některé zdobné kovové prvky jsou uvolněné, ocelové prvky jsou zasaženy korozí, která místy působí i hloubkovou degradaci. Lokálně chybí několik dekorativních prvků. Některá sklíčka nadsvětlíku jsou poškozená.

Vnitřní neoplechovaná strana dveří je mírně znečištěná běžným provozem, některé spoje jsou rozvolněné, místy se nachází drobné oděrky. Povrch dřevěného materiálu je ošetřen dnes již nevyhovující vrstvou laku. Původně byl povrch opatřen vosko – olejovým ochranným filmem.

Kamenný obklad vstupního portálu je staticky silně narušen, což s největší pravděpodobností způsobují železné kotvy, které nesou jednotlivé formáty vnějšího obložení portálu vrat. Kotvy během času zkorodovaly, ztratily svoji funkčnost (praskly) a tím pádem si horní formáty začaly sedat na ty pod sebou, a tím dochází ke statickému narušení (zvlnění) tohoto celého obkladu. Dá se říci, že v dnešní situaci se jedná o zásadní problém, který je nutné v rámci generální opravy řešit.

C. KRB (inv. č. OB5)

ZDOBNÉ MĚDĚNÉ PRVKY KRB

Výzdoba se dochovala v dobrém stavu, povrch je pouze pokryt vrstvou prachových depositů. Hnědá patina je žádoucí, tvoří přirozenou ochrannou bariéru a esteticky nepůsobí nijak rušivě.

KAMENNÝ OBKLAD KRB

Na povrchu mramorového obkladu krbu se opět nachází velké množství náletových depositů ze stavební činnosti v interiéru. Po statické stránce se solitéra zdá být v pořádku. V době průzkumu jediné viditelné plastické poškození představuje vyvrtaný otvor v horní části nápisové desky nad písmenem „T“ prvního slova „ÚSTAV“.

VI. Restaurátorský záměr

A. KOVOVÉ PRVKY

BRONZOVÉ ALEGORICKÉ SOCHY 2X

Plastiky se při optickém ohledání zdají být v dobrém stavu. Jejich největší problém představuje druhotný nevyhovující černo zelený nátěr, pokrývající celý povrch bronz. Tuto úpravu bude nutné celoplošně osnímat, povrch dočistit a následně zakonzervovat.

Z povrchu bude nejprve pomocí štětců ometena vrstva prachu a dalších volných nečistot. Po té dojde k vlastnímu osnímání nátěru mechanickou cestou, abrazivní metodou – mikropískováním.

Teprve po sejmutí nátěru bude patrný skutečný stav povrchu pod ním, míra starší patiny, barevných změn a nestejnorodosti, plastických poškození, případně vysprávek, které bude nutné restaurovat.

Po šetrném očištění povrchu bude provedena jeho revize. Případné druhotné plomby, které by se projevily jako nevyhovující, budou šetrně odstraněny. Případná plastická poškození, která by působila příliš rušivě, budou doplněna epoxidovým tmelem probarveným do podoby bronz (Akepox, fa. Akemi, železité pigmenty – fa. Bayferrox, fa. Teluria). V případě potřeby bude provedeno sjednocení patiny a to jejím šetrným mechanickým ztenčením na místech, kde by se jevila natolik výrazná, že by vytvářela skvrny. Šetrné dopatinování může být provedeno pomocí roztoku sirných jater (modrá skalice, sirná játra, jedlá soda). Na závěr bude povrch zakonzervován 15% roztokem akrylátové pryskyřice Paraloid B72 v toluenu, nebo vosko-damarovým lakem.

MĚDĚNÉ VÝKLADCE V PROSTORU ZÁDVEŘÍ 2X

Výkladce včetně skel budou omyty vodou s tenzidy. Případné chybějící spojovací prvky (šroubky, nýty) budou doplněny dle originálních. Zda bude požadavek na řešení povrchu výkladce jiný, bude toto nutné řešit v rámci KD zápisem do stavebního deníku.

Na závěr bude povrch zakonzervován 15% roztokem akrylátové pryskyřice Paraloid B72 v toluenu, nebo vosko-damarovým lakem.

HRAZDA PRO ZÁVĚS (inv. č. D9)

Zmíněná hrazda pro závěs zcela chybí, ale s ohledem na koncepci budoucího užívání budovy se tato nebude obnovovat.

Stávající garniž v protějším vchodě je zanesena náletovými deposity a deposity ze stavebních úprav interiéru. Mosazné prvky vykazují dlouhodobou absenci preventivní údržby, což znamená, že povrch materiálu na sobě nese zčernalé korozivní produkty, které je nutné v rámci restaurátorského zákroku zeslabit či odstranit. Toto bude řešeno se zástupci NPÚ při vlastní realizaci. Zeslabení či odstranění korozivních produktů bude provedeno v kombinaci mechanické a chemické cesty (čpavková voda a rouno). Povrchová konzervace bude provedena zaponovým, či voskodamarovým lakem.

MOSAZNÉ TERČE NA OBLOŽENÍ 94 ks ?

Terče budou očištěny od volných nečistot a v případě potřeby omyty mýdlovou vodou šetrně tak, aby nedošlo k jejich delšímu smáčení.

Chybějící terčíky budou zhotoveny nové, v ideálním případě opět vyražením z mosazného plechu, pokud to nebude možné, tak jako bronzové odlitky, které budou osazeny na původní závit. Nové terčíky budou zpatinovány roztokem sirných jater tak, aby korespondovaly s celkem (sirná játra, jedlá soda, modrá skalice).

MĚDĚNÉ VÝPLNĚ DVÍŘEK U TOPENÍ

Výplně budou očištěny od volných nečistot a v případě potřeby omyty mýdlovou vodou šetrně tak, aby nedošlo k jejich delšímu smáčení. Případné chybějící spojovací prvky (šroubky, nýty) budou doplněny dle originálních. Zda bude požadavek na řešení povrchu výplní jiný, bude toto nutné řešit v rámci KD zápisem do stavebního deníku.

MOSAZNÁ OSVĚTLOVADLA

Svítidla budou deinstalována a převezena do dílny. Tam budou ometena šetrně rozebrána a omyta mýdlovou vodou od prachu a dalších nečistot. Případné chybějící části budou zhotoveny nové dle originálních. Nově zhotovená budou také chybějící a rozbitá skleněná stínidla.

Závěrečná konzervace kovových částí bude provedena zaponovým lakem.

VĚŠÁKY A STOJANY NA DEŠTNÍKY (inv. č. VS4 a Z12)

Zeslabení či odstranění korozivních produktů bude provedeno v kombinaci mechanické a chemické cesty (čpavková voda a rouno). Povrchová konzervace bude provedena zaponovým, či voskodamarovým lakem.

B. VSTUPNÍ OPLECHOVANÉ DVEŘE VČETNĚ NADSVĚTLÍKU

Křídla dveří včetně nadsvětlíku budou vysazena převezena do dílny, rám bude restaurován na místě. Nejprve bude provedeno očištění povrchu od volných nečistot pomocí štětců, v případě potřeby bude povrch šetrně omyt mýdlovou vodou tak, aby nedošlo k jeho dlouhému smáčení. Z oplechování budou vyjmuty druhotné hřebíky a otvory vytmeleny epoxidovým tmelem, probarveným do podoby zoxidované mědi (Akepox, fa. Akemi, železité pigmenty – fa. Bayferrox, fa. Teluria). Případná poškození většího rozsahu budou vyspravena měděnou záplatou, která bude upevněna nýty, nebo přiletována cínem. Chybějící prvky budou zhotoveny nové. V případě potřeby bude provedeno sjednocení patiny a to jejím šetrným mechanickým ztenčením na místech, kde by se jevila natolik výrazná, že by vytvářela skvrny. Šetrné dopatinování může být provedeno pomocí roztoku sirných jater (sirná játra, jedlá soda). Uvolněné dekorativní prvky budou znovu upevněny. Zkorodované železné prvky budou mechanicky očištěny, ošetřeny odrezovačem a opatřeny antikoročním nátěrem. Jeho odstín bude vyvzorkován a konzultován se zástupci památkové péče. Na závěr bude povrch mědi zakonzervován 15% roztokem akrylátové pryskyřice Paraloid B72 v toluenu, nebo vosko-damarovým lakem. Nápisová destička na pevném poutci bude obnovena.

Vnitřní dřevěná strana dveří bude šetrně zbavena od současného vyžilého laku. Praskliny a rozvolněné spoje budou špánovány a zajištěny. Mechanická poškození, která by působila rušivě, budou vytmelena (Clou Holzpaste, fa. Clou).

Na závěr bude povrch dřeva opatřen lazurním – vosko-olejovým nátěrem. Jeho přesný odstín bude vyvzorkován a konzultován se zástupci památkové péče.

Zda bude požadavek na řešení kovových a dřevěných povrchů jiný, bude toto nutné řešit v rámci KD zápisem do stavebního deníku.

V rámci generální opravy dveří by mělo být znovu přeosazeno kamenné obložení vstupního portálu, tzn., že bude obložení deinstalováno a staré zkorodované kotvy budou vyjmuty ze stěny, případně z obložení a toto bude znovu osazeno na nerezové kamenické kotvy. Na závěr bude celý portál nově vyspárován.

C. KRB (inv. č. OB5)

ZDOBNÉ MĚDĚNÉ PRVKY KRB

Výzdoba bude očištěna od prachu ometením jemnými štětci a v případě potřeby omyta mýdlovou vodou. Na závěr bude povrch zakonzervován včelím voskem rozpuštěným v benzínu a přeleštěn měkkou textilií.

KAMENNÝ OBKLAD KRB

U tohoto prvku bude v první fázi řešeno osnímání prachových depositů. Toto bude provedeno malým parním vyvíječem, tenzidy a hadříkem. Po té bude plasticky zapraven otvor nad písmenem „T“ a to ve hmotě zabarvenou zubařskou sádrou, po té lokálně opatřen šelakovým filmem, na tento bude provedena lokální barevná retuš, zafixována voskem v benzínu. Tato fixáž povrchu a zároveň ošetření kamenného materiálu bude aplikována v celé ploše mramorového krbu.

VII. Specifikace doporučených materiálů

V procesu restaurování budou užity následující materiály:

- *Epoxidové pryskyřice Akepox 5010 (fa. Akemi)*
- *Akrylátová pryskyřice Paraloid B72*
- *Toluen*
- *Roztok NaOH*
- *Lazurní nátěr na dřevo*
- *Antikoroziní nátěr na ocelové prvky schválený NPÚ*
- *Bezoplachový odrezovač (fa. Perdix)*
- *Jádrové mýdlo*
- *tenzidy*
- *zaponový lak*
- *voskodamarový lak*
- *včelí vosk, technický benzín*
- *šelak*
- *zubařská sádra*

Mgr. MARCEL HRON akad. soch. a restaurátor
ŠKOLNÍ 639/II, 237 03 ROKYCANY
IČO: 65552181, DIČ: CZ6902122194
MOBIL: 734 311 255

VIII. Fotodokumentace

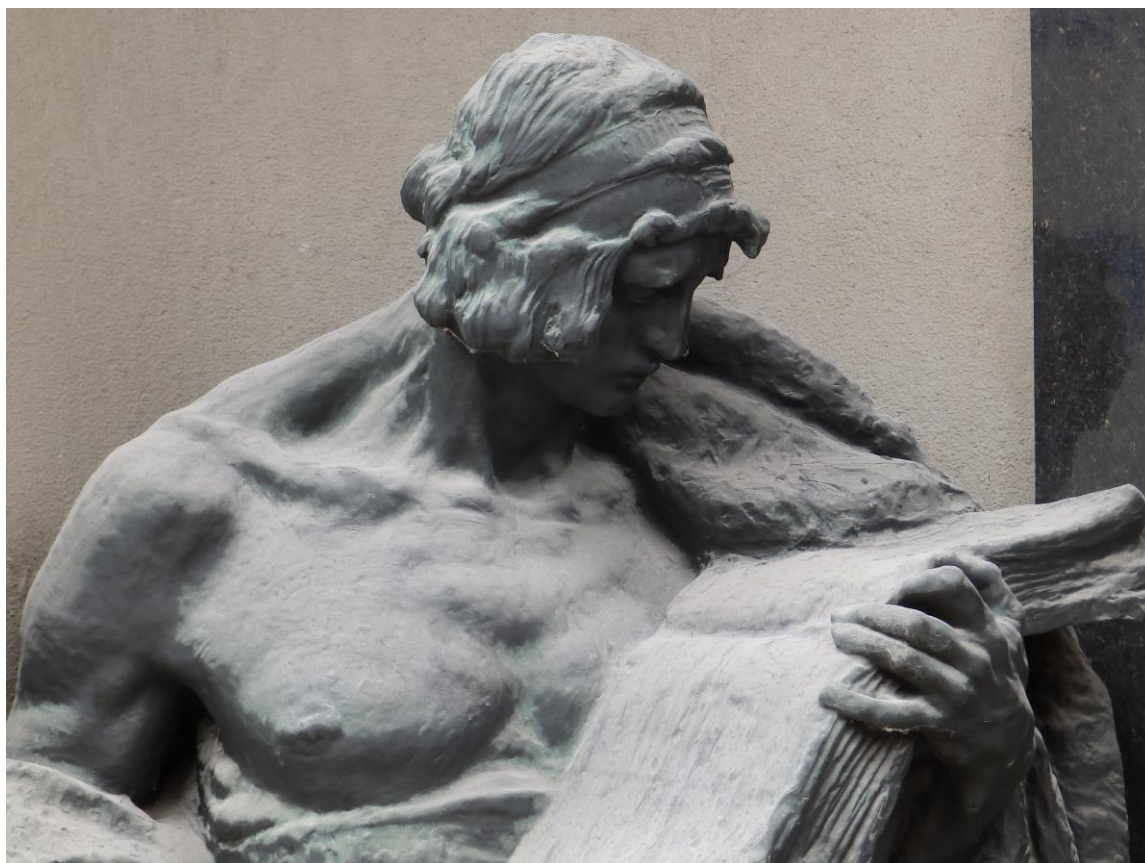
BRONZOVÉ ALEGORICKÉ SOCHY



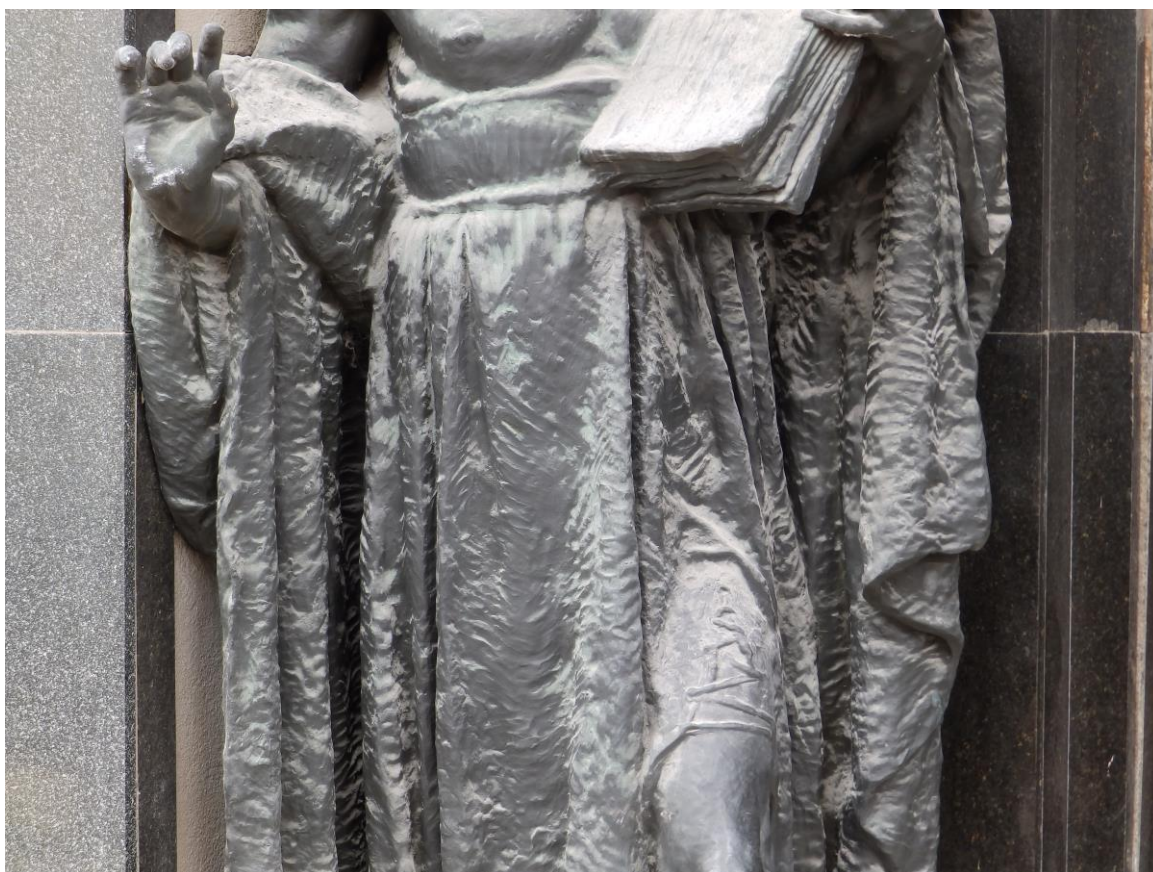
Obrázek 1: Hlavní vchod osazený dvojicí bronzových plastik



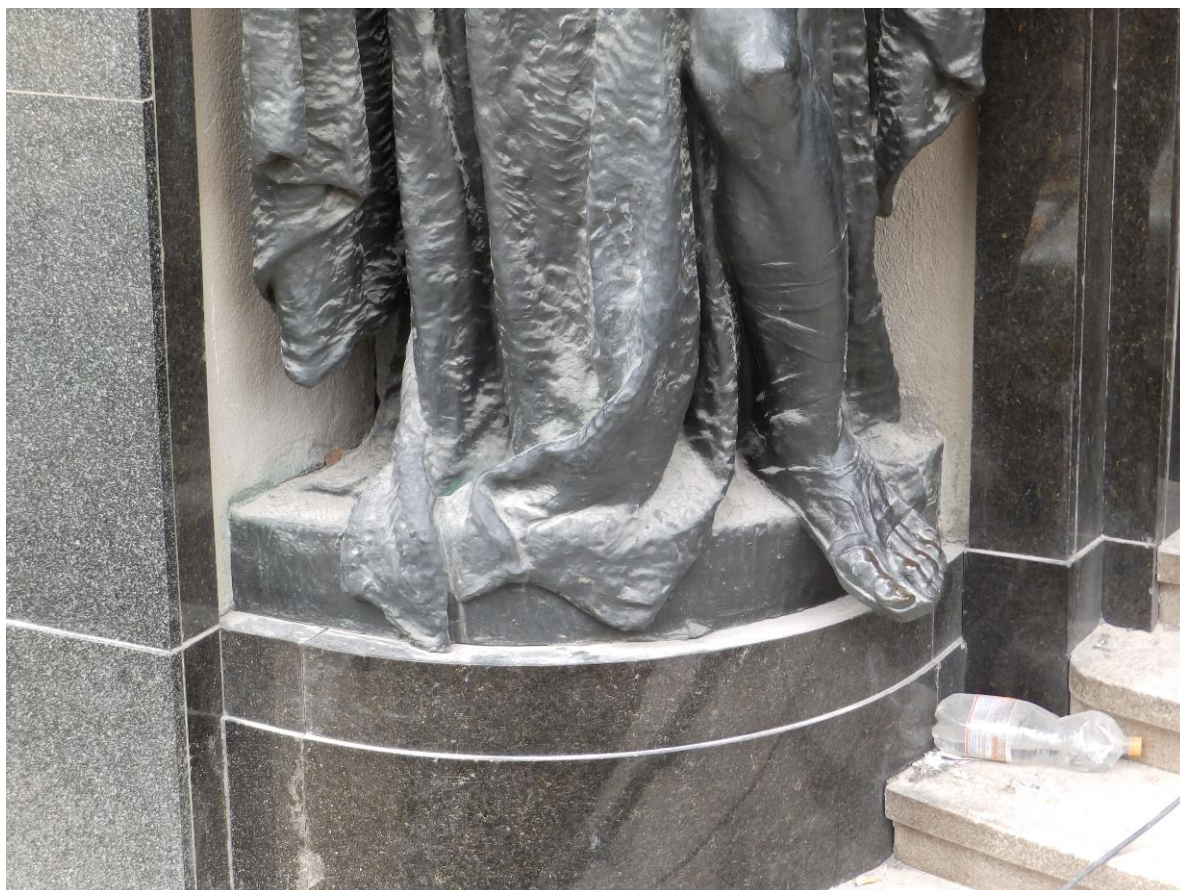
Obrázek 2: Socha alegorie Obchodu



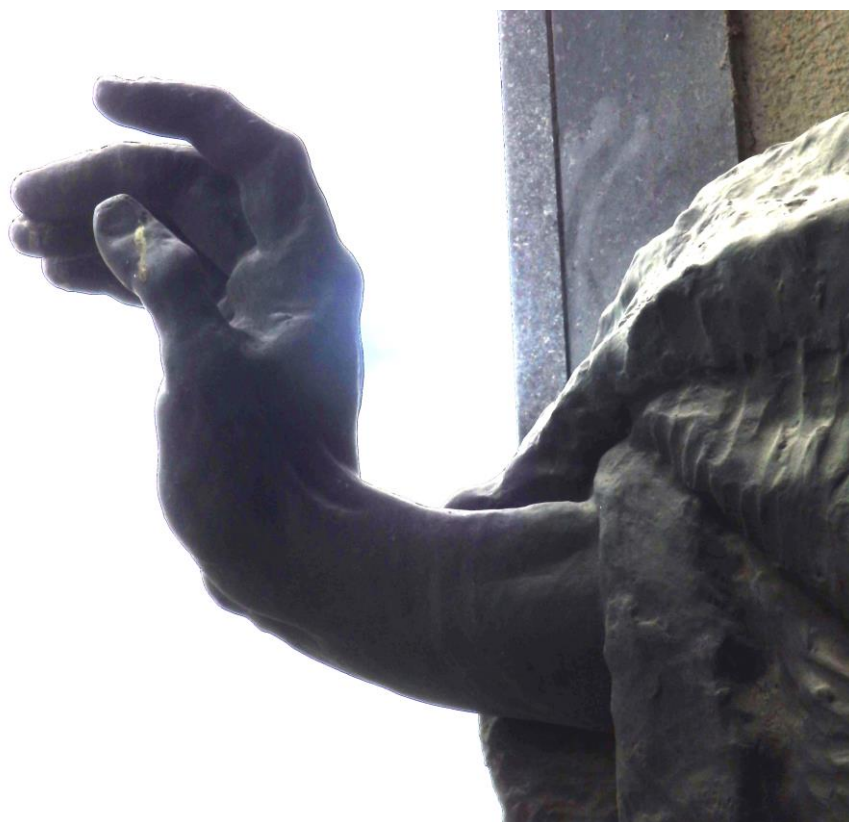
Obrázek 3: Alegorie obchodu – detail



Obrázek 4: Alegorie obchodu - detail



Obrázek 5: Alegorie obchodu – detail



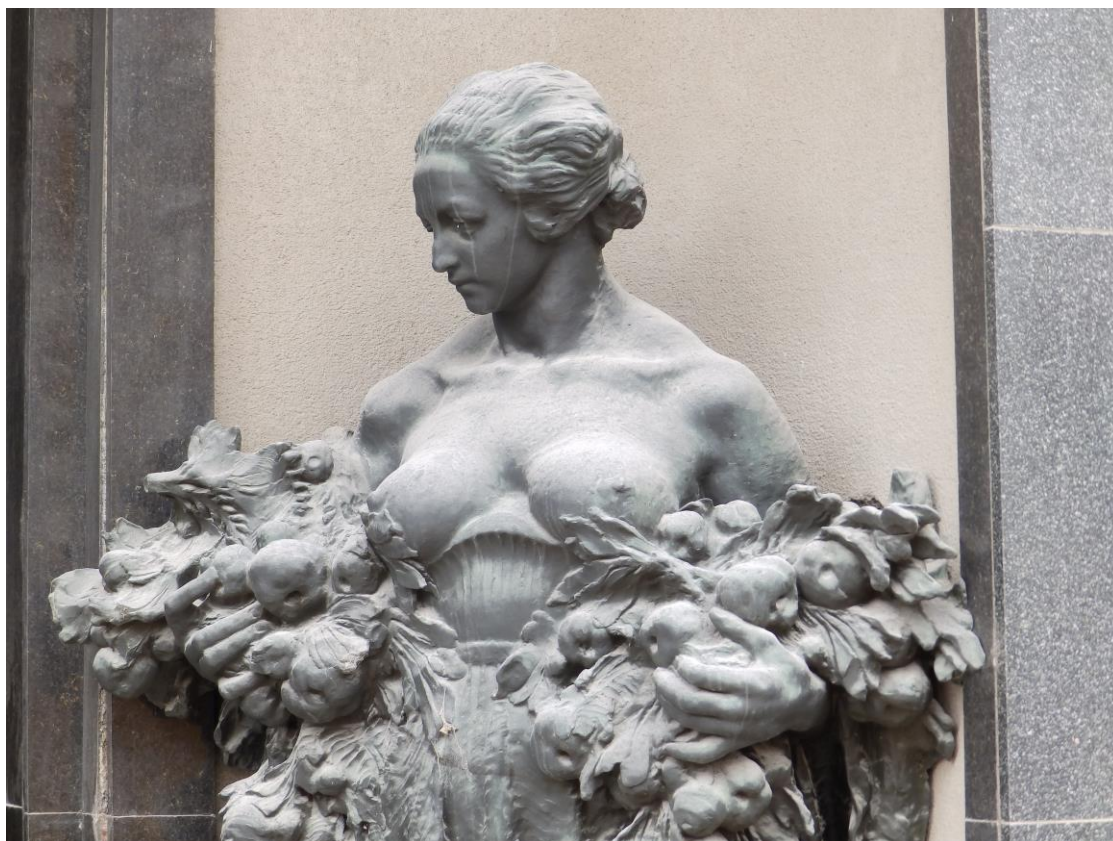
Obrázek 6: Alegorie obchodu – detail



Obrázek 7: Alegorie Obchodu – detail



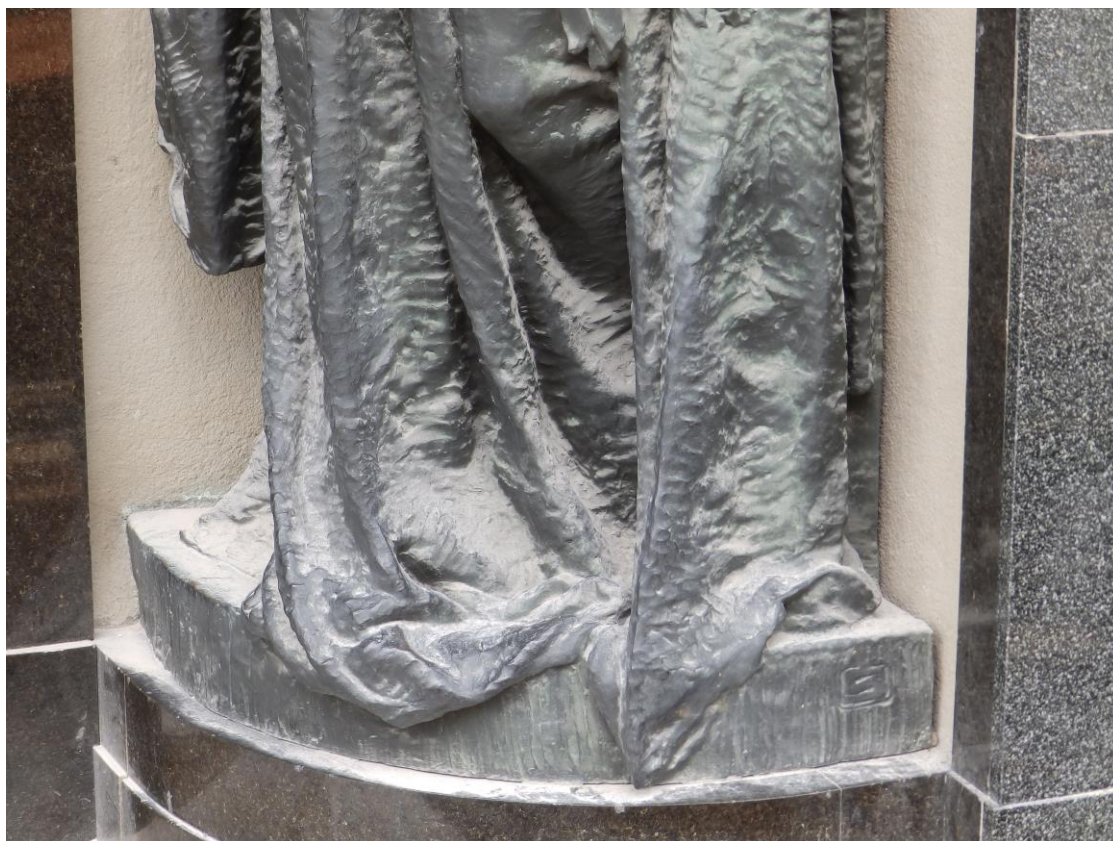
Obrázek 8: Socha alegorie Úrody



Obrázek 9: Alegorie Úrody – detail



Obrázek 10: Alegorie Úrody – detail

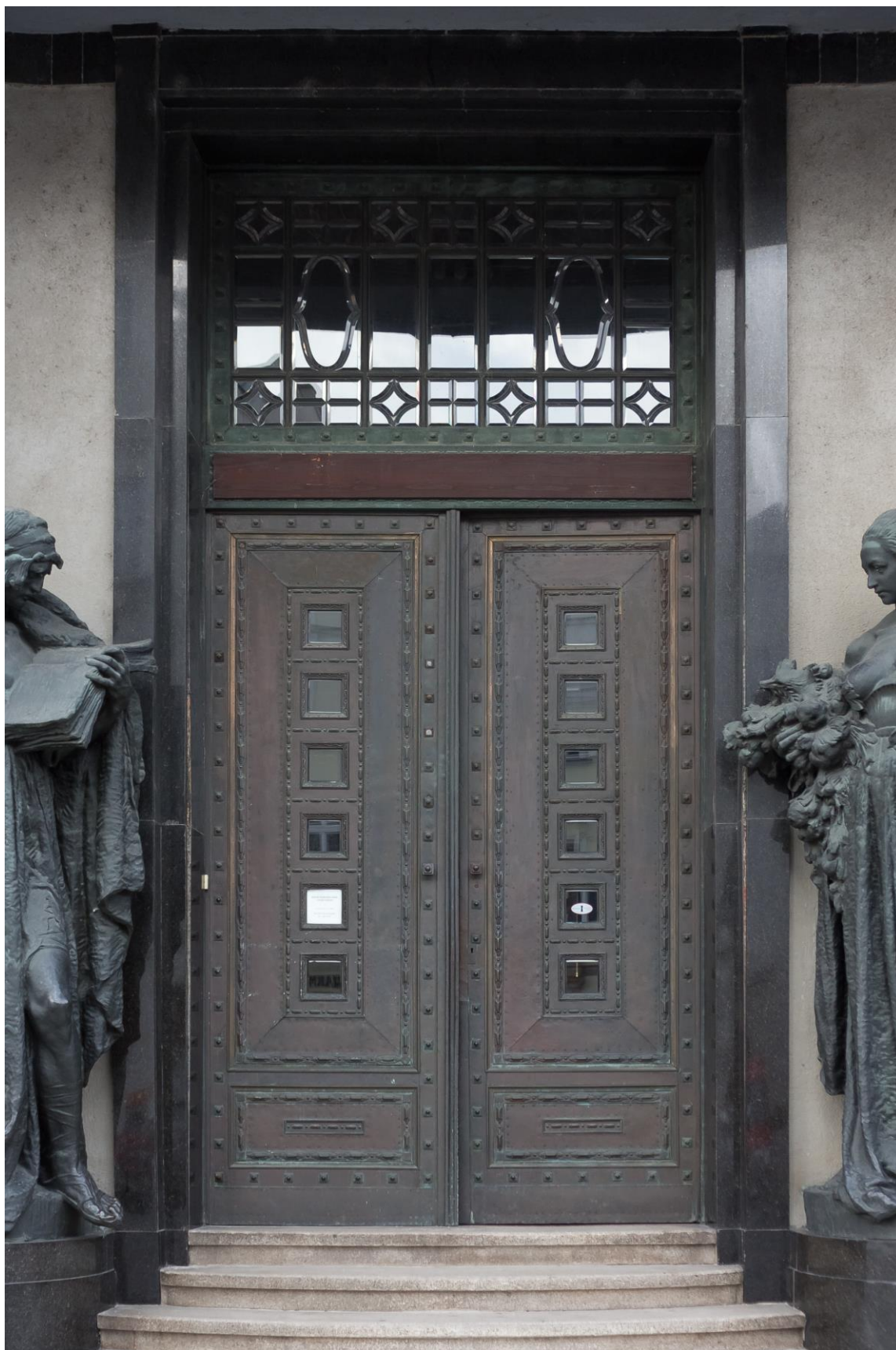


Obrázek 11: Alegorie Úrody – detail



Obrázek 12: Detail signatury

VSTUPNÍ OPLECHOVANÉ DVEŘE VČETNĚ NADSVĚTLÍKU (inv. č. D1)



Obrázek 13: Oplechované vstupní dveře



Obrázek 14: Vnitřní strana vstupních dveří



Obrázek 15: Vstupní dveře - detaily



Obrázek 16: Vstupní dveře - detaily



Obrázek 17: Detail degradace zdobného prvku



Obrázek 18: Detail poškozeného zasklení



Obrázek 19: Chybějící zdobné prvky před restaurováním



Obrázek 20: Detail vnitřní strany dveří

MĚDĚNÉ VÝKLADCE V PROSTORU ZÁDVEŘÍ



Obrázek 21: Celkový pohled na jeden z výkladců

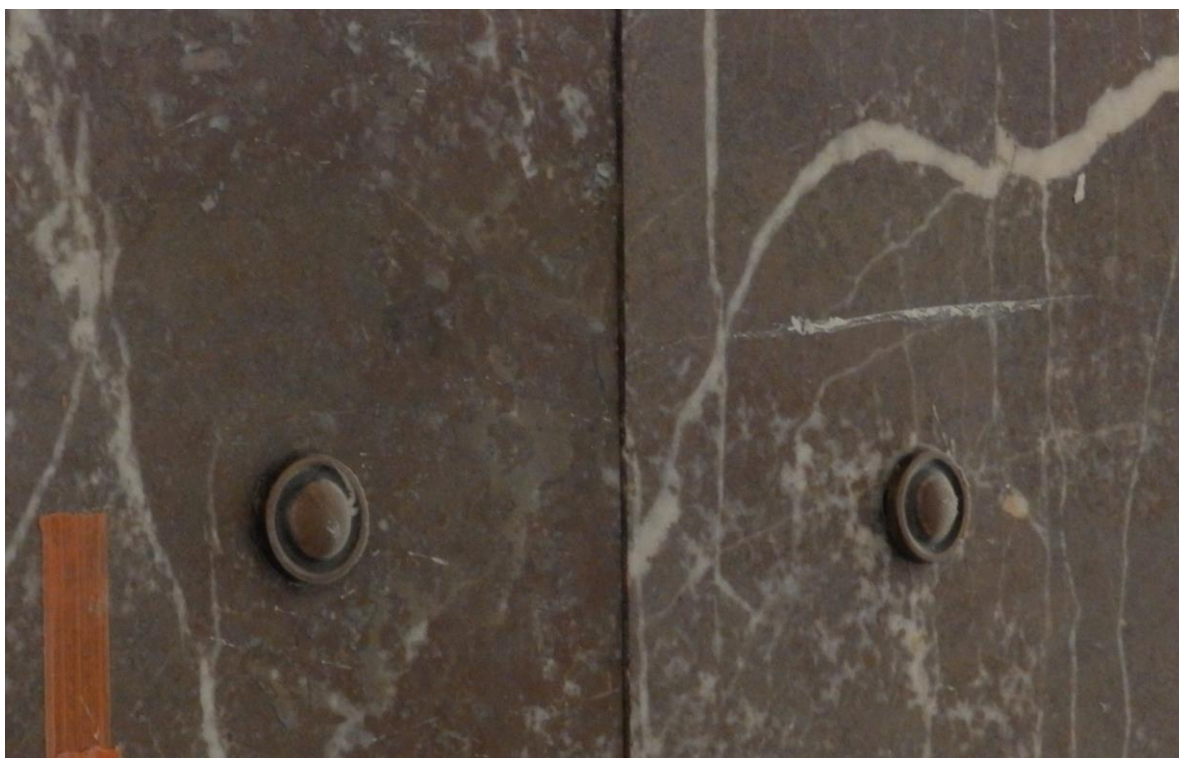


Obrázek 22: Detaily výkladců

MOSAZNÉ TERČE NA OBLOŽENÍ (inv. č. Z13)



Obrázek 23: Měděné terče před restaurováním



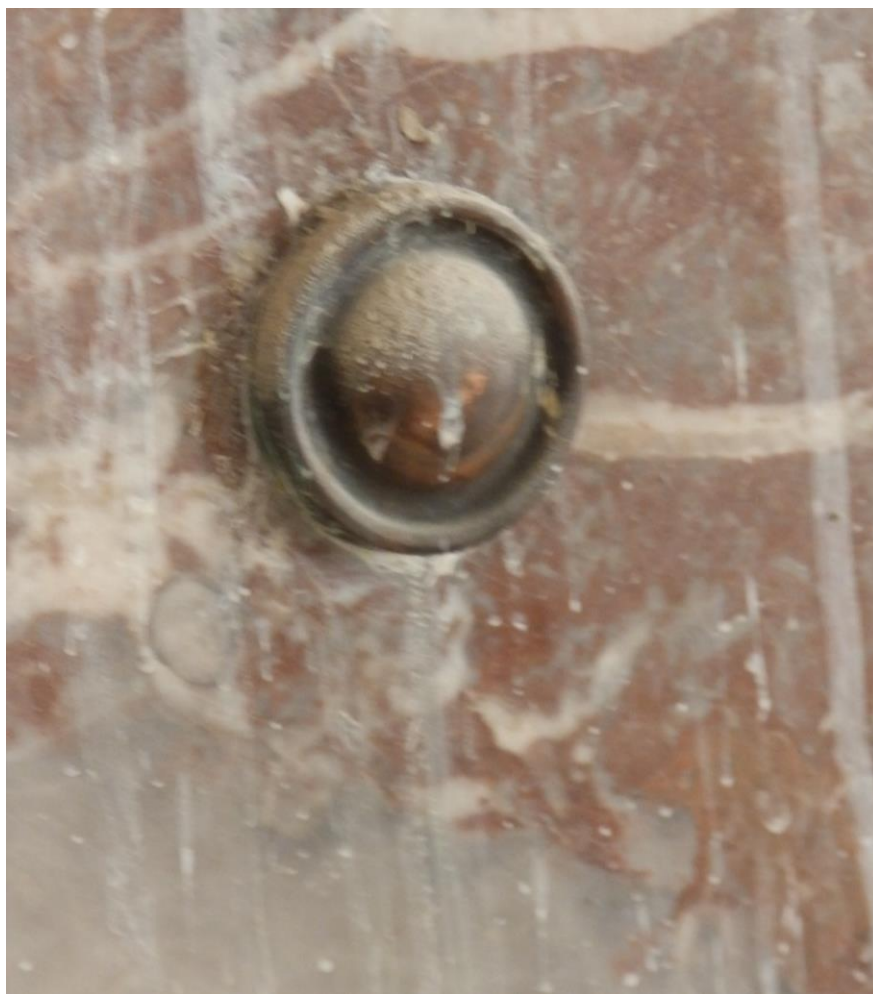
Obrázek 24: Měděné terče před restaurováním



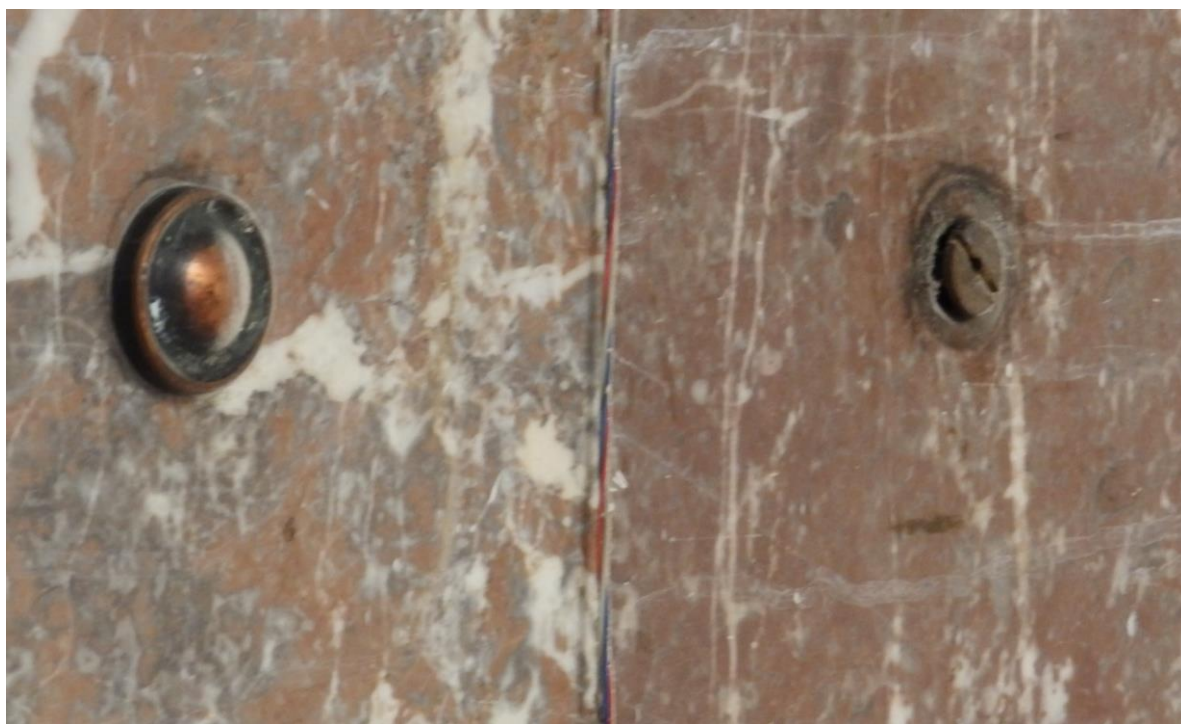
Obrázek 25: Měděné terče před restaurováním



Obrázek 26: Čep po chybějícím terči



Obrázek 27: Stav před restaurováním

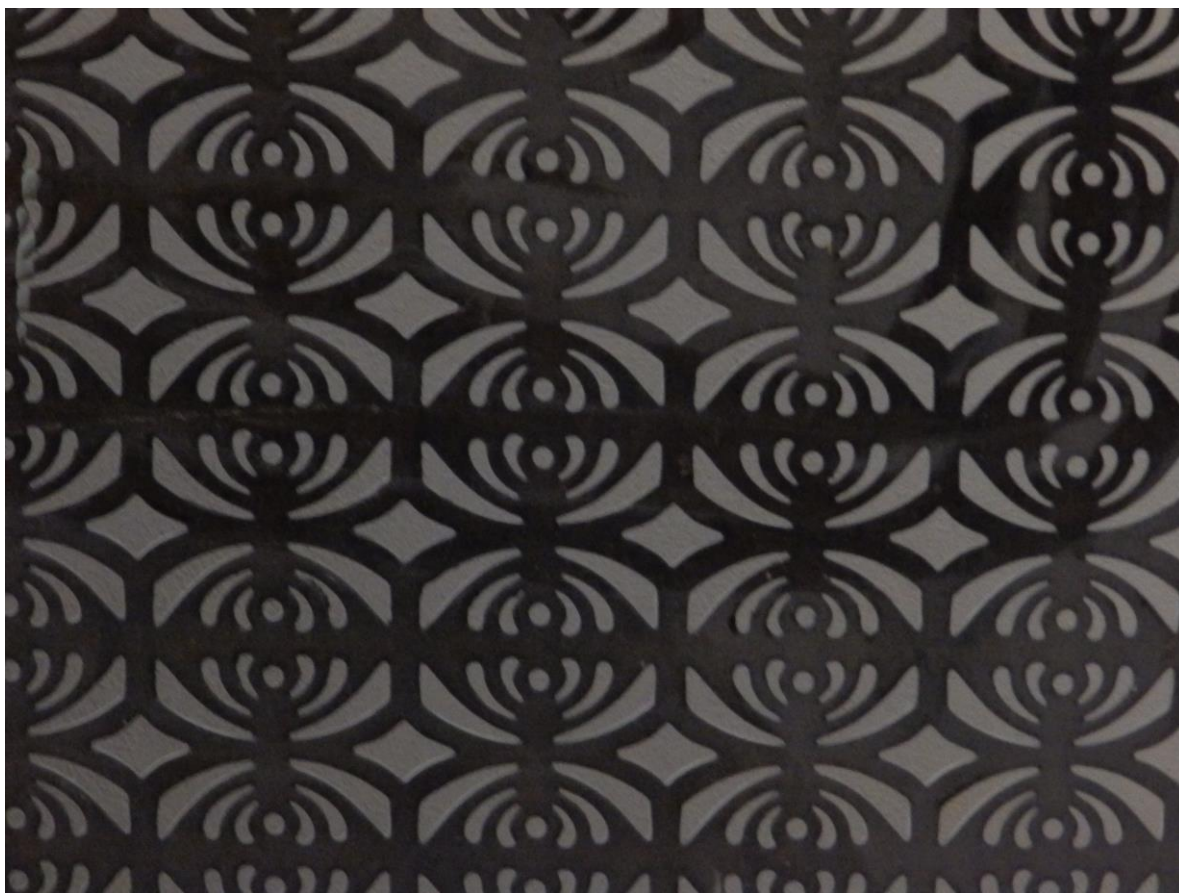


Obrázek 28: Stav před restaurováním

KRYCÍ MŘÍŽE RADIÁTORU



Obrázek 29: Krycí mříž radiátoru



Obrázek 30: Krycí mříž radiátoru – detail



Obrázek 31: Krycí mříž radiátoru



Obrázek 32: Krycí mříž radiátoru



Obrázek 33: Krycí mříž radiátoru

KRB (inv. č. OB5)



Obrázek 34: Mramorový krb s geometrickou výzdobou ve spodních partiích



Obrázek 35: Detail spodní části krbu s výzdobou



Obrázek 36: Detail výzdoby krbu



Obrázek 37: Vyznačení otvoru v nápisové desce



Obrázek 38: Detail otvoru v nápisové desce

MOSAZNÁ OSVĚTLOVADLA



Obrázek 39: Svítidlo před restaurováním



Obrázek 40: Svítidlo před restaurováním

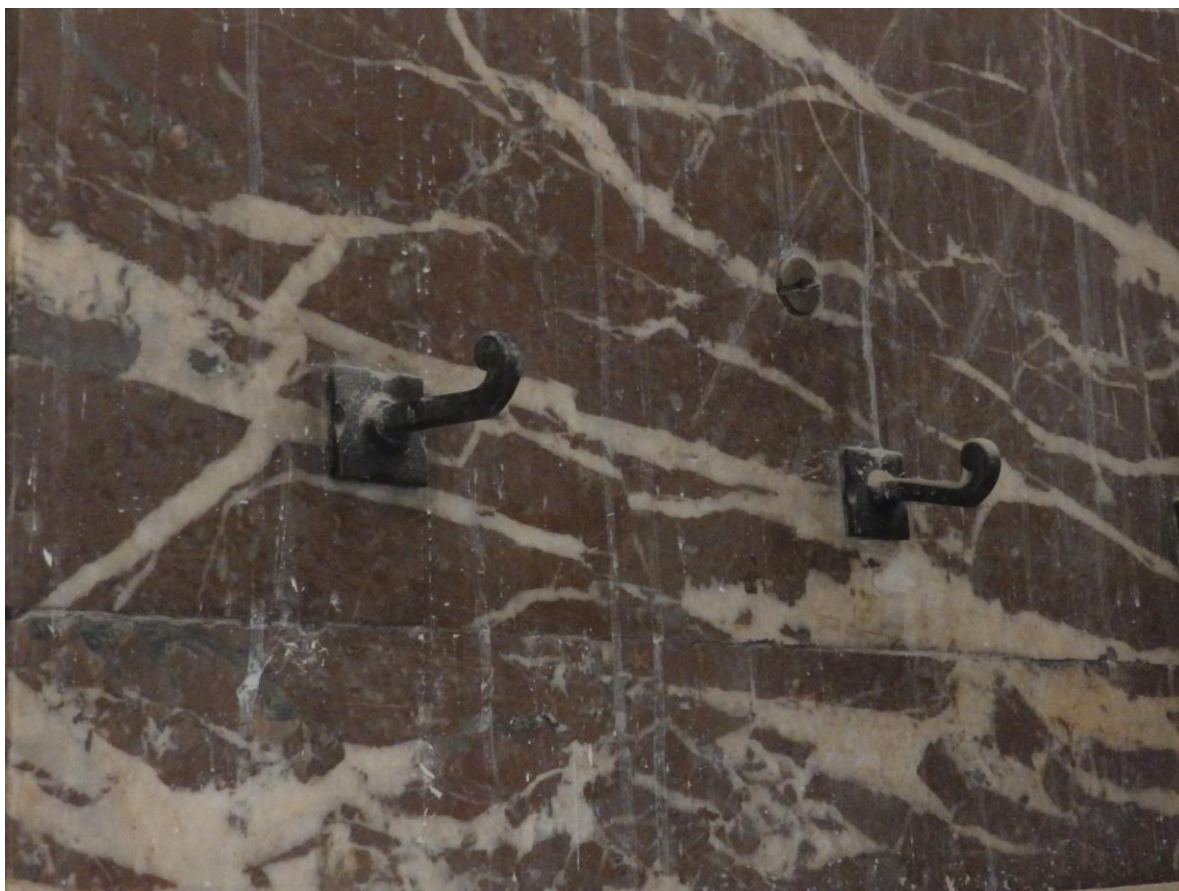


Obrázek 41: Svítidlo před restaurováním

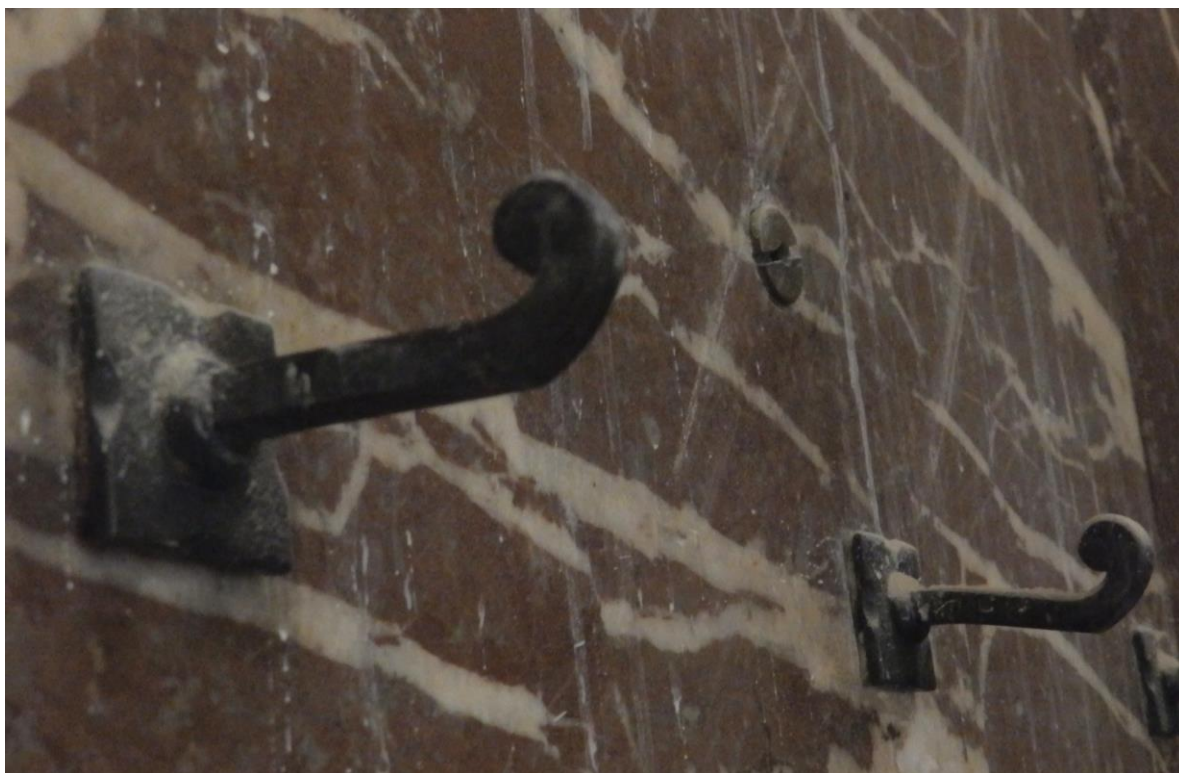


Obrázek 42: Svítidlo před restaurováním

VĚŠÁKY A STOJANY NA DEŠTNÍKY (inv. č. VS4 a Z12)



Obrázek 43: Současný stav věšáků



Obrázek 44: Současný stav věšáků

HRAZDA PRO ZÁVĚS (inv. č. D9)



Obrázek 45: Hrazda pro závěs



Obrázek 46: Hrazda pro závěs